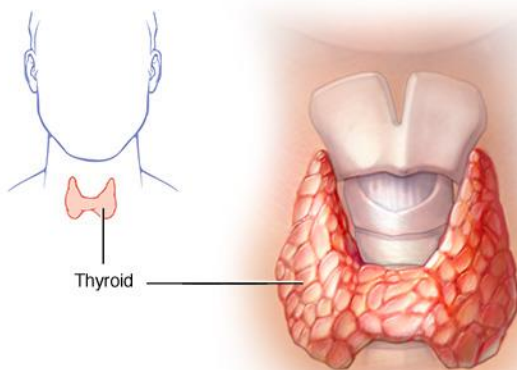




## რას ეწოდება ჰიპოთირეოზი ანუ ფარისებრი ჯირკვლის ფუნქციის დაქვეითება?

სტატიის ავტორი: ენდოკრინოლოგი ნათია ვაშაყმაძე

ფარისებრი ჯირკვალი კისრის წინა ზედაპირთან მდებარე პეპლის ფორმის ენდოკრინული ორგანოა. იგი გამოიმუშავებს ორ ძირითად ჰორმონს: თიროქსინს (T4) და ტრიოდთირონინს (T3), რომლებიც არეგულირებენ ორგანიზმში ნივთიერებათა ცვლის სიჩქარეს. უშუალოდ ფარისებრი ჯირკვლის ფუნქციას აკონტროლებს თავის ტვინში განლაგებული ენდოკრინული ჯირკვალი ჰიპოფიზი, რომელიც გამოიმუშავებს თირეოტროპულ ჰორმონს (TSH). TSH ასტიმულირებს ფარისებრ ჯირკვალს, რომ წარმოქმნას თიროქსინი (T4) და ტრიოდთირონინი (T3).



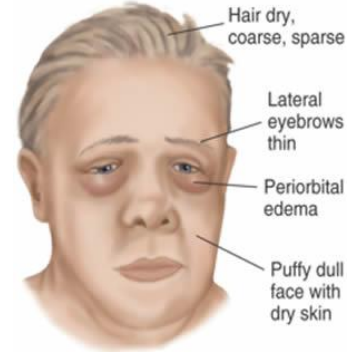
© MAYO FOUNDATION FOR MEDICAL EDUCATION AND RESEARCH. ALL RIGHTS RESERVED.

ფარისებრი ჯირკვლის ფუნქციის დაქვეითებას ჰიპოთირეოზი ეწოდება. ჰიპოთირეოზი ფარისებრი ჯირკვლის ყველაზე ხშირი დაავადებაა. იგი დიაგნოსტირდება სისხლში TSH დონის მომატებით, FT4 - შემცირებულია ან ზოგ შემთხვევაში ნორმაშიც შეიძლება იყოს. ჰიპოთირეოზი 95% შემთხვევაში ვითარდება უშუალოდ ფარისებრი ჯირკვლის პათოლოგიის გამო და მას პირველადი ჰიპოთირეოზი ეწოდება. იოდის დეფიციტი წარმოადგენს ჰიპოთირეოზის ყველაზე ხშირ მიზეზს. თუმცა იოდის გადაჭარბებულად დიდმა დოზებმაც შეიძლება გამოიწვიოს იგივე პრობლემა. გარკვეულ მედიკამენტებს შეუძლია დააღვიოს ფარისებრი ჯირკვლის ფუნქცია და გამოიწვიოს ჰიპოთირეოზი. ჰიპოთირეოზის მიზეზი ხშირად ავტოიმუნური თირეოიდიტია, როდესაც საკუთარი იმუნური სისტემა შეცდომით თავს ესხმის ფარისებრ ჯირკვალს და ახდენს მისი ფუნქციის დათრგუნვას ასევე ფარისებრი ჯირკვლის ამოკვეთა და რადიოიოდთერაპია, რომელიც გამოიყენება ჰიპერთირეოზის სამკურნალოდ იწვევს ჰიპოთირეოიდულ მდგომარეობას.

ფარისებრი ჯირკვლის პრობლემები უფრო ხშირია ქალებში და მათი სიხშირე იზრდება ასაკთან ერთად.

## როგორ გამოვიცნოთ ჰიპოთირეოზი?

ჰიპოთირეოზისთვის დამახასიათებელი ნიშნები და სიმპტომები მეტად მრავალფეროვანი და არასპეციფიკურია, რაც ნიშნავს იმას, რომ იგივე ნიშნები შეიძლება სხვა მდგომარეობის დროსაც შეგვხვდეს და არ მიუთითებს მხოლოდ ფარისებრი ჯირკვლის ფუნქციის დაქვეითებაზე. ზოგიერთ პაციენტში ჰიპოთირეოზი უსიმპტომოდ მიმდინარეობს, ზოგიერთში კი სიმპტომები და ნიშნები მეტად გამოხატულია. იშვიათად, რომ ჰიპოთირეოზს სიცოცხლისთვის საშიში სიმპტომები ახლდეს თან.

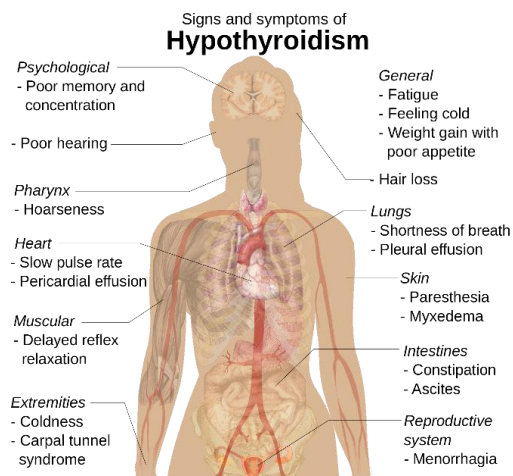


**ზოგადი სიმპტომები** - ფარისებრი ჯირკვლის ჰორმონები არეგულირებენ ნივთიერებათა ცვლის სიჩქარეს, შესაბამისად, სიმპტომების უმეტესობა მეტაბოლიზმის შენელებასთან არის დაკავშირებული. ზოგადი სიმპტომები შეიძლება იყოს ადვილად დაღლა, უღონობა, ძილიანობა, წონაში მატება, სიცვიის აუტანლობა.

**კანი** – ჰიპოთირეოზი ამცირებს ოფლის გამოყოფას. კანი შეიძლება იყოს მშრალი და გასქელებული.

**თვალები** – ჰიპოთირეოზმა შეიძლება გამოიწვიოს თვალების უპეების შემუშება, რასაც პერიორბიტალური შემუშება ეწოდება.

**გულ-სისხლძარღვთა სისტემა** - ჰიპოთირეოზი ამცირებს გულისცემასა და გულის შეკუმშვის უნარიანობას, ამდენად ამცირებს მის ფუნქციას. ამასთან დაკავშირებული სიმპტომები შეიძლება იყოს ადვილად დაღლა, ქოშინი ფიზიკური აქტივობის დროს. ეს სიმპტომები შეიძლება მეტად გამოხატული იყოს ასაკოვან პაციენტებში,



რომლებსაც უკვე ჰქონდათ გულის დაავადება. ასევე ჰიპოთირეოზმა შეიძლება გამოიწვიოს წნევის მომატება, მას ახასიათებს უპირატესად დიასტოლური, ე.წ. ქვედა წნევის მატება და ასევე ქოლესტეროლის დონის მომატება სისხლში.

**სასუნთქი სისტემა** – ჰიპოთირეოზი ასუსტებს სასუნთქი კუნთებს და ამცირებს ფილტვების ფუნქციას. შესაბამისად, სიმპტომები შეიძლება იყოს ადვილად დაღლა, ქოშინი ფიზიკური აქტივობის დროს და ფიზიკური აქტივობის აუტანლობა. ჰიპოთირეოზმა შეიძლება გამოიწვიოს ენის შემუშება, ხმის დაბოხება და ღამის ძილის აპნოე. ძილის აპნოე ეს არის მდგომარეობა, რომლის დროსაც ხდება

სასუნთი გზების გარდამავალი დახშობა, რაც ძილის დროს გარკვეული პერიოდულობით სუნთქვის გაჩერებას იწვევს. ძილის აპნოე არის არასრულფასოვანი ძილის, დღის მანძილზე ძილიანობის მიზეზი და მრავალი მეტაბოლური დარღვევის რისკ ფაქტორი.

**კუჭ-ნაწლავის სისტემა** – ჰიპოთირეოზი ანელებს მომწელებელი სისტემის მუშაობას, იწვევს შეკრულობას.

**რეპროდუქციული სისტემა** – ქალებს ჰიპოთირეოზით ხშირად აღენიშნება არარეგულარული მენსტრუალური ციკლი: მენსტრუალური ციკლის არ არსებობიდან დაწყებული, ხშირი და ძლიერი სისხლდენებით დამთავრებული. მოუწესრიგებელი მენსტრუალური ციკლი შესაძლოა იყოს უშვილობის მიზეზი. ჰიპოთირეოზის მქონე ორსულ ქალებს გაზრდილი აქვთ სპონტანური აბორტის რისკი ორსულობის ადრეულ ვადაზე. ჰიპოთირეოზის დროული მკურნალობა ამცირებს ამ რისკებს.

**ნერვული სისტემა** – ჰიპოთირეოზი იწვევს ნევრული სისტემის მუშაობის შენელებას. პაციენტებს შეიძლება აღენიშნებოდეთ გუნება-განწყობის დაქვეითება, აპათიურობა, დეპრესიულობა, ძილიანობა. ასევე შესაძლოა დაქვეითდეს გონებრივი შრომისუნარიანობა, რაც გამოიხატება დასწავლის უნარების დაქვეითებით, მეხსიერების პრობლემებითა და სიზარმაცით.

**მიქსედემური კომა** – პაციენტებში მძიმე ჰიპოთირეოზმა, ტრავმამ, ინფექციამ, სიცხვესთან ხანგრძლივმა კონტაქტმა და გარკვეულმა მედიკამენტებმა შეიძლება გამოიწვიოს სიცოცხლისთვის საშიში მდგომარეობა, რასაც მიქსიდემური კომა ეწოდება, იგი ხასიათდება გონების კარგვითა და ტემპერატურის დაქვეითებით, რასაც ჰიპოთერმია ეწოდება.

**ჰიპოთირეოზი სიმპტომების გარეშე** – ზოგიერთ შემთხვევაში ჰიპოთირეოზი მიმდინარეობს ყოველგვარი სიმპტომების გარეშე (ეწოდება სუბკლინიკური ჰიპოთირეოზი). სუბკლინიკური ჰიპოთირეოზის მკურნალობის საკითხი აზრთა სხვადასხვაობას იწვევს და ამასთან დაკავშირებით ერთიანი ჩამოყალიბებული ხედვა ექიმებს შორის არ არსებობს. თუმცა ბევრი ექსპერტი მიიჩნევს, რომ სუბკლინიკური ჰიპოთირეოზის მკურნალობა უნდა დაიწყოს, როდესაც TSH > 10 მკსე/მლ-ზე, რათა მოხდეს მანიფესტირებული ჰიპოთირეოზისა და მასთან დაკავშირებული სიმპტომების პრევენცია. მკურნალობა ასევე რეკომენდებულია პაციენტებში, რომლებსაც აქვთ ჩიყვი ან ჰიპოთირეოზისთვის დამახასიათებელი არასპეციფიკური ჩივილები, მაგ., როგორცაა: დაღლილობა, შეკრულობა, დეპრესია.

გამოყენებული ლიტერატურა:

Uptodate: Patient information: Hypothyroidism (underactive thyroid) (Beyond the Basics)